

**МИНИСТЕРСТВО ЗДРАВООХРАНЕНИЯ МОСКОВСКОЙ ОБЛАСТИ**  
**Государственное бюджетное профессиональное образовательное учреждение**  
**Московской области**  
**«Московский областной медицинский колледж №1»**

**МЕТОДИЧЕСКИЕ РЕКОМЕНДАЦИИ**  
**ПО СОЗДАНИЮ РАБОЧЕЙ ТЕТРАДИ**  
**ДЛЯ ОБУЧАЮЩИХСЯ**  
**ГБПОУ МО «Московский областной**  
**медицинский колледж №1»**

**Москва, 2023**

## **РАССМОТРЕНО**

на заседании Методического совета  
ГБПОУ МО «Московский областной  
медицинский колледж №1»  
«\_\_\_\_\_» \_\_\_\_\_ 2023 г.

Председатель Методического совета  
\_\_\_\_\_ Е.П. Мельникова

## **СОГЛАСОВАНО**

Заместитель директора  
по учебной работе

\_\_\_\_\_ М.Н. Шабарова

### **Разработчики:**

Гранат Е.А., методист Красногорского филиала ГБПОУ МО «Московский областной медицинский колледж №1», преподаватель высшей категории

Методические рекомендации предназначены для создания единых требований к оформлению рабочих тетрадей и имеют рекомендательный характер для преподавателей по учебной дисциплине или профессиональному модулю в соответствии с ФГОС СПО.

## **ОГЛАВЛЕНИЕ**

1. ОБЛАСТЬ ПРИМЕНЕНИЯ РАБОЧЕЙ ТЕТРАДИ.....	4
--	---

2. ВИДЫ РАБОЧИХ ТЕТРАДЕЙ .....	6
3. ТРЕБОВАНИЯ К СТРУКТУРЕ И СОДЕРЖАНИЮ РАБОЧЕЙ ТЕТРАДИ .....	12
4. ТРЕБОВАНИЯ К ОФОРМЛЕНИЮ РАБОЧЕЙ ТЕТРАДИ.....	16
5. ВОЗМОЖНЫЕ КРИТЕРИИ ОЦЕНКИ РАБОТЫ ОБУЧАЮЩИХСЯ.....	18
ПРИЛОЖЕНИЕ А .....	20
ПРИЛОЖЕНИЕ Б.....	23
ПРИЛОЖЕНИЕ В.....	24

## 1. ОБЛАСТЬ ПРИМЕНЕНИЯ РАБОЧЕЙ ТЕТРАДИ

Методические рекомендации для преподавателей по разработке заданий, составлению и оформлению рабочей тетради для обучающихся ГБПОУ МО «Московский областной медицинский колледж №1» - это комплекс методических указаний, способствующих созданию единообразной, эффективной формы методической продукции, а именно, средства обучения, целью которой является помощь в саморазвитии, индивидуализации и самоорганизации деятельности обучающихся, повышение их учебной мотивации.

Рабочая тетрадь –это учебное пособие, имеющее особый дидактический аппарат, способствующий самостоятельной работе обучающегося по освоению учебной дисциплины/профессионального модуля как в аудитории, так и самостоятельно дома, следовательно, может быть успешно использована в самостоятельном освоении теоретического материала и формировании практических умений и навыков, при подготовке к промежуточной аттестации. Рабочая тетрадь предназначена для оптимизации учебной аудиторной и внеаудиторной самостоятельной работы обучающихся. Актуальность рабочей тетради заключается в оптимальном сочетании содержания, информационной подготовки обучающихся с возможностью выявить направления формирования их мыслительной деятельности. Практическая значимость заключается в применении рабочей тетради для облегчения освоения обучающимися учебного материала. В настоящее время рабочую тетрадь можно рассматривать как один из наиболее эффективных инструментов обучения.

В первую очередь рабочая тетрадь может использоваться при изучении нового материала и его закреплении, для этого в разделах пособия включается новая информация. В рамках комбинированного занятия применение рабочей тетради может осуществляться через повторение и обобщение пройденного материала. Такой вариант предпочтительнее для заключительных занятий, когда по ходу занятия требуется повторить наиболее важные факты из пройденного материала. Обобщение и заключение информации происходит с помощью заданий к занятию, домашних заданий, самостоятельных работ.

Также педагогами могут быть составлены отдельные блоки заданий исключительно для самостоятельного изучения нового материала с помощью рабочей тетради. Такая работа проводится индивидуально, а позже информация закрепляется аудиторно. Тем самым происходит приобщение обучающихся к самостоятельной или исследовательской работе.

Рабочая тетрадь может содержать теоретические сведения - дополняющие и обобщающие лекционный курс, практическую часть - задания различного вида: вопросы, таблицы, ситуационные задачи, тесты, схемы и т.д. выполнение которых позволяет преподавателям проводить не только текущий контроль знания и умений, но и расширять их. Все чаще преподаватели используют интерактивные способы подачи информации для обучающихся, рабочая тетрадь также может использоваться в электронном формате.

Рабочая тетрадь, полностью заполненная обучающимся, может являться допуском к экзамену/зачету/проверочной работе по окончании раздела или профессионального модуля.

Данные методические рекомендации предназначены для преподавателей ГБПОУ МО «Московский областной медицинский колледж №1» с целью облегчения задачи создания и оформления рабочей тетради для обучающихся. Опираясь на данные рекомендации можно составить задания рабочей тетради разнопланового и уровня сложности, с целью проверки сформированности определенных компетенций в соответствии с ФГОС СПО.

Для достижения цели необходимо решить следующие задачи:

- предоставить в методических рекомендациях обобщенные и систематизированные представления о видах рабочей тетради, ее структуре, критериям оценки заданий;
- оказать практическое содействие педагогическим работникам по созданию заданий рабочей тетради различных видов и уровней сложности;
- выработать единые требования к оформлению рабочей тетради.

## 2. ВИДЫ РАБОЧИХ ТЕТРАДЕЙ

Существует несколько классификаций рабочих тетрадей для обучающихся. Первая выделяет три вида рабочей тетради: информационный, контролирующий, смешанный.

**ИНФОРМАЦИОННЫЙ ВИД** рабочей тетради несет в себе информацию только о содержании учебного материала. Учебная информация в рабочей тетради задает ориентацию в содержании рассматриваемой темы. Данный вид рабочей тетради широко распространен в среднем профессиональном образовании, так как по многим учебным дисциплинам или профессиональным модулям нет достаточного материала в учебниках или, что чаще всего встречается необходимая информация находится в нескольких информационных источниках, что не позволяет получить информацию в полном объеме. Вследствие этого преподаватель вынужден синтезировать необходимую информацию из различных источников в рабочей тетради.

**КОНТРОЛИРУЮЩИЙ ВИД** рабочей тетради используется после изучения определенной темы занятия. Преподаватель с помощью листов рабочей тетради может не только установить пробелы знаний обучающихся, но и определить, на каком блоке информации чаще всего допускаются ошибки, и на этапе формирования устранить эти ошибки.

**СМЕШАННЫЙ ВИД** рабочей тетради включает в себя информационный и контролирующий блоки. В информационный блок включают новый учебный материал, в контролирующий размещают задания, тесты, ситуационные задачи для контроля полученных знаний и умений, задания для самостоятельной работы обучающихся.

Во второй классификации рабочие тетради, применяемые в профессиональном обучении, делят по типам:

- тренинговые тетради (для упражнений);
- тетради по графическому моделированию;
- семиотико-семантические тетради.

1. ТРЕНИНГОВЫЕ ТЕТРАДИ предназначены для самостоятельной работы обучающихся, они способствуют формированию умений и навыков решения типовых задач и упражнений. Этот тип рабочих тетрадей может быть широко использован в методике обучения по учебным дисциплинам. Данные тетради могут быть представлены тестовыми сборниками по учебным дисциплинам с разными видами тестов, в том числе с предложением выбора ответа самим обучающимся. Часто используются задания с необходимостью вписать правильный ответ в пустые строки, заполнить таблицу (Рис. 1).

**Физиология женских половых органов**

**ЗАДАНИЕ 12**

Дайте определение:

Менструальный цикл – это \_\_\_\_\_

\_\_\_\_\_

\_\_\_\_\_

\_\_\_\_\_

Менструальный цикл делится на:

1. \_\_\_\_\_ цикл – \_\_\_\_\_

\_\_\_\_\_

\_\_\_\_\_

2. \_\_\_\_\_ цикл – \_\_\_\_\_

\_\_\_\_\_

\_\_\_\_\_

**ЗАДАНИЕ 17**

Впишите основное действие женских половых гормонов в таблицу.

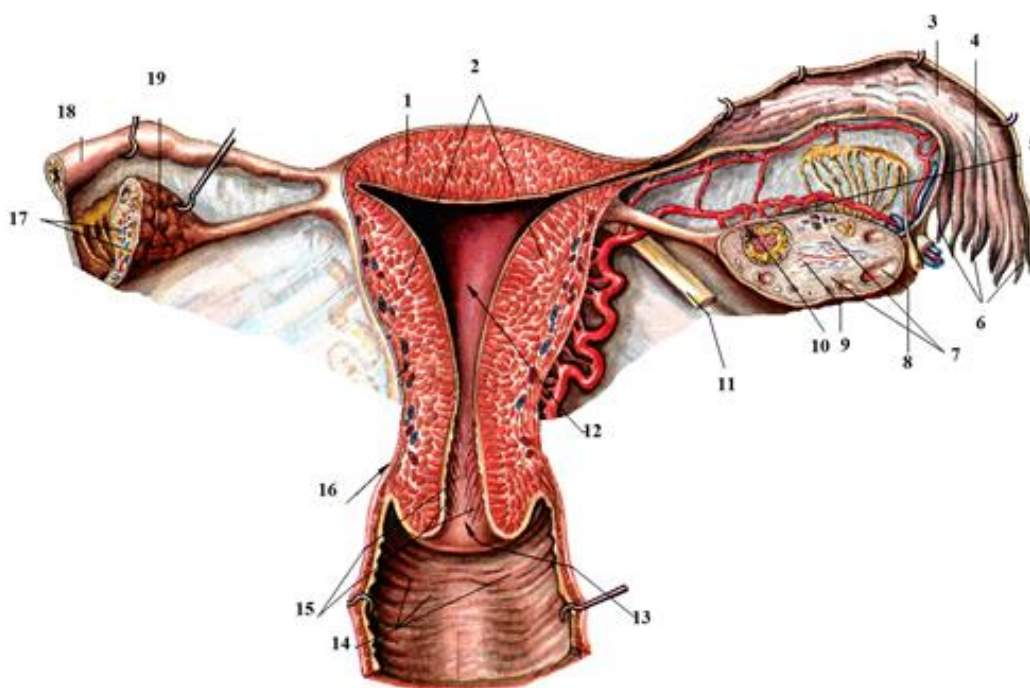
ЭСТРОГЕН	ПРОГЕСТЕРОН
1. _____	1. _____
_____	_____
2. _____	2. _____
_____	_____
3. _____	3. _____
_____	_____
4. _____	4. _____
_____	_____
5. _____	5. _____
_____	_____

**Рис 1. Примеры задания рабочей тетради для тренинга**

2. ТЕТРАДИ ПО ГРАФИЧЕСКОМУ МОДЕЛИРОВАНИЮ применяются для формирования профессиональных знаний и умений в системе профессиональной подготовки обучающихся. Например, учебные модели воспроизводят функциональные особенности объекта или его структуру, что дает возможность обучающимся изучить свойства оригинала, которые невозможно наблюдать на живом объекте. К ним относятся модели клетки, сердечно-сосудистой системы, различные тренажеры, макеты отдельных органов и опорно-двигательного аппарата. В связи с чем, рабочие тетради по учебной дисциплине анатомия и физиология человека являются эффективным обучающим инструментом (Рис. 2).

**ЗАДАНИЕ 1.**

Подпишите названия внутренних половых органов женщины.





## ЗАДАНИЕ 2

Заполните пустые графы:

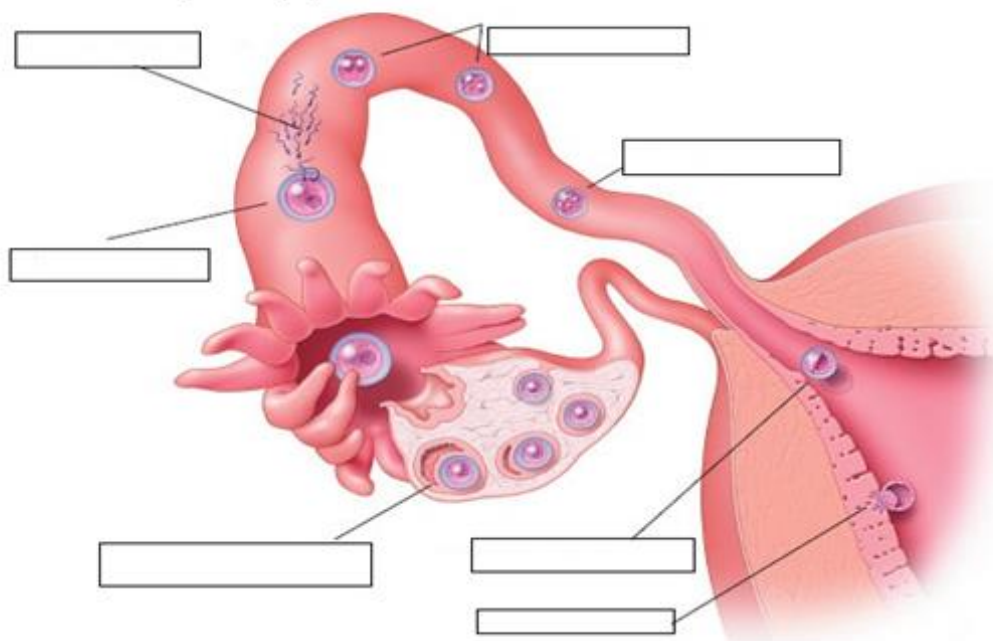


Рис. 12. Схема оплодотворения<sup>12</sup>.

## Рис 2. Примеры графического задания рабочей тетради

Листы рабочей тетради с системой специальных графических заданий позволяют будущему медицинскому работнику развить воображение, память, логическое мышление и другие познавательные процессы.

3. СЕМИОТИКО-СЕМАНТИЧЕСКИЕ ТЕТРАДИ основаны на сочетании чертежей, схем, графических моделей со смысловыми интеллектуальными задачами творческого уровня. Семиотика изучает свойства знаков, знаковых систем (языков), семантика рассматривает отношение знаков к тому, что они обозначают.

Листы рабочей тетради такого типа могут быть разработаны для развития диагностических умений и навыков будущего специалиста в рамках профессионального модуля, в первую очередь это обучающиеся специальности Лечебное дело. Педагогу для этого необходимо специальным образом составлять ситуационные задачи и упражнения с опорой на содержательную основу профессиональной деятельности специалиста медицинского профиля (Рис. 3).

*ЗАДАНИЕ 3. Решите ситуационную задачу. Поставьте диагноз и обоснуйте его. Решение впишите в пустые строки*

Пациентка, 18 лет, доставлена бригадой СМП в больницу скорой помощи.

При поступлении общее состояние тяжёлое. Сознание - несколько заторможена. Жалобы на повышение температуры тела до 39,3 градусов Цельсия, частый жидкий водянистый стул, двухкратную рвоту, сыпь на коже.

Анамнез: данные жалобы появились остро, менее суток назад с быстрым прогрессированием. Месячные регулярные, начались 4 дня назад, использует тампоны.

Объективно: кожный покров бледной окраски, обычной влажности, множественная макулярная эритематозная сыпь с краевыми шелушениями. Слизистая оболочка рта и конъюнктивы эритематозны. Тоны сердца ясные, ритмичные, патологических шумов нет, пульс умеренного наполнения 110/мин, АД 90/55 мм рт. ст. Дыхание везикулярное, хрипов нет, ЧД 18/мин. Живот мягкий, не вздут, пальпация незначительно болезненна в левой подвздошной области, перитонеальные симптомы отрицательны, печень перкуторно по краю реберной дуги, селезенка не пальпируется. При пальцевом исследовании прямой кишки кал светло-коричневый водянистый.

Эр. -  $4,6 \times 10^{12}/л$ , Нв - 123 г/л, Лейк. -  $12,7 \times 10^9/л$ , п-4, с- 66, э - 4, л - 24, м- 2, тромбоциты -  $103 \times 10^9/л$ , СОЭ - 27 мм/час. ОАМ: плотность 1035, белок 0,04 г/л, лейкоциты отр., эритроциты отр, сахар отр. Биохимия: Na - 137 ммоль/л, К - 4,3 ммоль/л, Cl - 98 ммоль/л, АСТ/АЛТ - 167/159 ед/л, КФК 837 ед/л, мочевины - 8,1 ммоль/л, креатинин - 106 мкмоль/л, общий белок - 68 г/л, сахар крови - 4,2 ммоль/л.

ЭКГ, рентгенография грудной клетки, УЗИ брюшной полости без патологии.

---

---

---

---

---

*ЗАДАНИЕ 4. Решите ситуационную фото задачу. Поставьте диагноз и обоснуйте его. Решение впишите в пустые строки*



Пациентка 45 лет, много лет страдает атрофией жировой ткани на левой половине тела (подбородок, туловище, левая рука). В возрасте 17 лет у нее внезапно развилась лихорадка, сопровождавшаяся отеком суставов на пальцах левой кисти. На фоне лечения глюкокортикостероидными гормонами симптомы исчезли, и терапия была успешно прекращена спустя 1 год. Однако, в течение следующих 15 лет у пациентки стал постепенно уменьшаться объем подкожной жировой клетчатки на вышеуказанных участках тела. Никаких других симптомов, кроме небольшой гиперпигментации на левой руке у пациентки не было. Мышечная сила не снижалась, лабораторные показатели в норме.

---

---

---

**Рис 3. Пример семиотико-семантической задачи рабочей тетради**

### 3. ТРЕБОВАНИЯ К СТРУКТУРЕ И СОДЕРЖАНИЮ РАБОЧЕЙ ТЕТРАДИ

Применение рабочей тетради в педагогическом процессе решает следующие задачи:

- развитие познавательных процессов у обучающихся;
- закрепление теоретических знаний;
- приобретение практических умений и навыков, решения не только типовых, но и развивающих, творческих заданий;
- контроль за ходом обучения студентов конкретной учебной дисциплине (профессиональному модулю);
- формирование у студентов навыков самоконтроля.

Для того чтобы рабочая тетрадь могла систематически формировать устойчивые умения, она должна отвечать следующим основным принципам:

**Полнота** - наличие задач на освоение всех изучаемых понятий, фактов, методов теоретического материала и профессиональной деятельности.

**«От простого к сложному»** - возрастание трудности решения задач и планируемых результатов обучения.

**Системность** – связанность всех блоков заданий рабочей тетради. При составлении необходимо придерживаться системности, последовательности и простоты изложения без излишних подробностей.

**Целевая достаточность** – достаточно задач закрепления методов решения, если они обладают свойством переноса на другие предметные области.

**Психологическая комфортность** обучающихся при работе с рабочей тетрадью. Обучающиеся имеют возможность формировать понятия в индивидуальном темпе усвоения содержания учебной информации, проводить самоконтроль.

К структуре и содержанию рабочей тетради предъявляются следующие требования:

- Рабочая тетрадь должна соответствовать рабочей программе дисциплины/ профессионального модуля, Федеральному государственному образовательному стандарту СПО.

- Все темы курса учебной дисциплины (профессионального модуля) должны быть отражены. Формулировка тем, указанных в рабочей тетради, должна соответствовать календарно-тематическому плану.
- Рабочая тетрадь должна повторять логику изучения темы/раздела учебной дисциплины, МДК или ПМ. Между заданиями должна быть определена соподчиненность, касающаяся как содержания учебного материала, так и межпредметных умений.
- Система заданий должна быть построена в соответствии со структурой и логикой изучаемого материала. Между заданиями должна быть определена соподчиненность, касающаяся содержания предмета.
- Четкость определений, доступность их для понимания обучающимися соответствующих курсов. Однозначность употребления терминов, последовательное обозначение одним термином однородных предметов и явлений. Соблюдение норм современного русского языка.
- Иллюстрации в рабочей тетради должны быть рабочими, т.е. обучающими в соответствии с видом рабочей тетради. Рисунок (схему) можно дополнить или предложить свой вариант. Там, где это возможно и оправдано, имеет смысл предложить начертить или дополнить схему и т.д. Иллюстративные материалы рабочей тетради должны дополнять и конкретизировать учебный текст, углублять и облегчать его восприятие.
- Основной текст в рабочей тетради должен быть практическим - с ведущей трансформирующей и преобразовательной функцией (применение полученных знаний). Такой текст может содержать следующие элементы: выполни задание, лабораторно - практическую работу; нарисуй схему; ответь на вопросы или тестовые задания; составь тесты на пройденный материал; реши ситуационную задачу и т.д.
- Обязательны требования к стилю изложения материала в рабочей тетради. Стил ь изложения задается заранее - от названия главы, блока и раздела, через подразделы, рубрики. Жесткая структура текста позволяет избежать повторов. Таким текстом удобно пользоваться, находить необходимый учебный материал; его легко обновлять, дополнять и издавать в

электронном виде, если рабочая тетрадь представлена в электронном формате.

- Аппарат ориентировки рабочей тетради призван помочь студенту оперативно находить конкретный материал в содержании тетради.
- Основными внетекстовыми компонентами аппарата ориентировки рабочей тетради являются предисловие, оглавление, сигналы – символы, указатели, библиография. Выделение ключевых позиций по тексту полужирным шрифтом или другим способом.

Задания в рабочих тетрадях должны отвечать следующим требованиям:

- нацеливание обучающихся на усвоение важных узловых вопросов темы;
- наличие логической связи ранее изученного и нового материала, а также ориентирование студентов на установление межпредметных связей;
- задания должны требовать от студентов разнообразных умственных действий (сравнения, доказательства, выводов);
- ориентирование студентов на творческую и поисковую деятельность;
- ориентирование студентов на действия с разнообразными средствами обучения;
- постепенное усложнение как с точки зрения содержания материала заданий, так и по способам деятельности;
- разнообразные формы, способствующие появлению интереса и положительного мотива деятельности;
- четкая и понятная формулировка задания.

В таблице представлены некоторые типичные задания для рабочей тетради.

<b>Задания на закрепление, текущее повторение, совершенствование знаний и умений, обобщение и промежуточный контроль</b>	<b>Задания, проверяющие знание терминологии, хронологии, алгоритмов</b>	<b>Задания на размышление, выражение собственного мнения по проблеме</b>
<ul style="list-style-type: none"> <li>– Вставить пропущенный термин или название операции.</li> <li>– Выбрать ответ из предложенных вариантов;</li> <li>– Ответить на вопрос;</li> <li>– Заполнить таблицу;</li> <li>– Достроить схему, проставить (стрелками) зависимость, соподчинённость, указать соответствие.</li> <li>– Найти соответствия, продолжить формулировку.</li> </ul>	<ul style="list-style-type: none"> <li>– указать какие-либо составные элементы понятия или процесса, или дать пояснения к указанным элементам.</li> <li>– Решение практических ситуаций.</li> <li>– Составление и решений кроссвордов.</li> <li>– Выявление ошибок в приведенных суждениях.</li> <li>– установление причинно-следственных связей</li> </ul>	<ul style="list-style-type: none"> <li>– написание эссе по опорным словам, по плану, по рекомендациям.</li> <li>– Тестирование и обоснование своего ответа.</li> </ul>

Тестовые задания бывают четырех форм:

Задания с выбором одного или нескольких правильных ответов	Задания открытой формы
Задания на установление соответствия	Задания на установление правильной последовательности

Основными методическими требованиями к составлению тестовых заданий являются:

1. Адекватность инструкции форме и содержанию задания;
2. Логическая форма высказывания в задании;

3. Наличие в ответах на задания наряду с правильными ответами неверных ответов (дистракторов);
4. Наличие в задании места для ответов;
5. Единые правила оценки ответов.

#### **4. ТРЕБОВАНИЯ К ОФОРМЛЕНИЮ РАБОЧЕЙ ТЕТРАДИ**

Рабочая тетрадь является вариантом методической разработки, составляется в соответствии с требованиями и дидактическими единицами по ФГОС СПО и оформляется в соответствии с общими требованиями: шрифт – TimesNewRoman 14, межстрочный интервал одинарный (полуторный), выравнивание по ширине, абзацный отступ - 1.25, поля: сверху – 2 см, внизу – 2 см, слева – 3 см, справа – 1,5 см.

В рабочей тетради должно быть предусмотрено достаточное место для ответов обучающихся, возможность исправления допущенных ошибок, неточностей.

Рабочая тетрадь состоит из следующих структурных элементов:

- ✓ титульный лист (ПРИЛОЖЕНИЕ А);
- ✓ оглавление(ПРИЛОЖЕНИЕ Б);
- ✓ предисловие;
- ✓ основная часть (тема (раздел), инструкции к выполнению задания, непосредственно задания, критерии оценки заданий темы, дата/оценка/подпись преподавателя);
- ✓ список использованных источников;
- ✓ приложения.

Рабочая тетрадь должна иметь предисловие, поясняющее обращение к обучающимся. Предисловие - вступительная часть основного текста рабочей тетради, содержит сведения о содержании, отличительных особенностях, вид учебных занятий, на который ориентирована (самостоятельная работа, практические занятия, курсовой проект и т.д.); для студентов какого направления (специальности) предназначено. В предисловии в краткой форме раскрывается назначение тетради, система условных обозначений указания, как выполнять задания самоконтроля, пользоваться приложениями.



Оглавление включает порядковые номера и наименования структурных единиц основного текста, список использованных источников, приложений с указанием номеров страниц, на которых они размещены. Авто собираемое оглавление размещают на следующей за титульным листом странице и обозначают заголовком "Оглавление". Оглавление и рубрикация — ведущие составляющие аппарата ориентировки рабочей тетради. Они могут выделяться шрифтом, цветом, символами, графическими и изобразительными составами. Для рабочей тетради могут быть введены следующие рубрики: «Задание» (тестовые задания), «Ответ на вопрос» (вопросы), «Продолжи предложение» (предложения), «Заполните пустые строки», «Решите ситуационную задачу», «Выполни практическую работу», «Заполни таблицу», «Приложение», «Список использованных источников» и т.д. Такое четкое оформление тетради повышает мотивацию занимающихся при освоении учебного материала.

Основная часть рабочей тетради должна отражать суть вопроса и содержать его подробное изложение.

а) Основной раздел начинается с обозначения раздела и темы раздела.

б) Инструкции, разъясняющие правила выполнения заданий, должны быть понятными.

в) Задания должны быть расположены так, чтобы вначале мотивировать на изучение (первичное закрепление) учебного материала, заучивание либо формирование терминов и понятий, затем располагаются задания на выполнение практической работы, решение типичных задач или ситуаций. Возможно включение в рабочую тетрадь вопросов или заданий на актуализацию базовых знаний или умений, которые необходимо восстановить перед получением новой информации по изучаемой теме. Далее – развивающие, творческие задания, для выполнения которых необходимо знание материала данной темы/ раздела/ модуля. В конце каждой темы внутри тетради рекомендуется серия контрольных вопросов, что позволяет систематизировать знания обучающихся.

г) После каждой темы должны быть вписаны критерии оценки задания.

д) Для подведения итогов выполненной самостоятельной работы, ставят оценку, дату выполнения /проверки заданий, подпись преподавателя.

Список информационных ресурсов, которые следует использовать для подготовки к выполнению всех заданий рабочей тетради указывается в конце рабочей тетради. Библиографическое описание выполняется в соответствии с требованиями ГОСТ Р 7.0.100-2018 Система стандартов по информации, библиотечному и издательскому делу. Библиографическая запись. Библиографическое описание. Общие требования и правила составления. Также должен быть указан список электронных ресурсов для самостоятельного изучения.

## **5. ВОЗМОЖНЫЕ КРИТЕРИИ ОЦЕНКИ РАБОТЫ ОБУЧАЮЩИХСЯ В РАБОЧЕЙ ТЕТРАДИ**

Критерий — признак, основание, правило принятия решения по оценке чего-либо на соответствие предъявленным требованиям. С помощью критериев можно обеспечить надежность и независимость оценивания, а также помочь обучающимся в выполнении требований педагога. Критерий оценивания — это средство, которое можно использовать для оценки выполнения различных заданий в рабочей тетради. Ниже представлены возможные критерии оценки.

### **Критерии оценки рабочей тетради**

Название темы	Задания для заполнения	Тестовый контроль	Оценка по темам
1.Тема...			
2. Тема...			
3. Тема...			
Итоговая оценка за рабочую тетрадь			

**Критерии оценки за выполненные задания и оформление рабочей тетради для заполнения таблицы:**

- Оценка «5»: поля заполнены полностью и правильно.
- Оценка «4»: работа выполнена правильно с учетом 2–3 несущественных ошибок.

- Оценка «3»: работа выполнена правильно не менее чем на половину или допущены существенные ошибки.
- Оценка «2»: допущены две (и более) существенные ошибки в заполнении полей заданий.

### **Критерии оценки тестовых заданий:**

90–100 % правильных ответов – «5»;

80–90 % правильных ответов – «4»;

70–80 % правильных ответов – «3»;

Менее 70 % правильных ответов – «2».

### **Пример критериев оценки ситуационных задач**

- 5 «отлично» – проведена комплексная оценка предложенной ситуации; знание теоретического материала с учетом междисциплинарных связей; логическое обоснование теоретических вопросов без наводящих вопросов; правильный выбор тактики действий, последовательное, уверенное выполнение практических манипуляций; соблюдаются все требования к безопасности пациента и медперсонала, техники безопасности; все действия обосновываются.
- 4 «хорошо» – проведена комплексная оценка предложенной ситуации, незначительные ошибки при ответе: логическое обоснование теоретических вопросов, но не вся информация правильно обосновывается обучающимся; неполное раскрытие междисциплинарных связей; правильный выбор общей тактики действий; последовательное, соблюдаются все требования к безопасности пациента и медперсонала, техники безопасности.
- 3 «удовлетворительно» – затруднения с комплексной оценкой предложенной ситуации; неполный ответ; выбор тактики действий в соответствии с ситуацией осуществлен с ошибками, нарушена логическая последовательность их выполнения; соблюдаются все требования к безопасности пациента и медперсонала, техники безопасности.

- 2 «неудовлетворительно» – неверная оценка ситуации; неправильно выбранная тактика действий, приводящая к ухудшению ситуации, нарушению безопасности пациента; неправильный выбор последующих практических манипуляций, нарушение безопасности пациента и медперсонала.

## **ПРИЛОЖЕНИЕ А**

### **ШАБЛОН ОФОРМЛЕНИЯ ТИТУЛЬНОГО ЛИСТА РАБОЧЕЙ ТЕТРАДИ**

**МИНИСТЕРСТВО ЗДРАВООХРАНЕНИЯ МОСКОВСКОЙ ОБЛАСТИ**  
**Государственное бюджетное профессиональное образовательное**  
**учреждение Московской области**  
**«Московский областной медицинский колледж №1»**

### **РАБОЧАЯ ТЕТРАДЬ**

*по дисциплине (профессиональному модулю)*

---

(название дисциплины или профессионального модуля по учебному плану)

*специальность*

---

(код и наименование специальности в соответствии с ФГОС)

Москва, 20\_\_

**РАССМОТРЕНО**

**СОГЛАСОВАНО**

на заседании ЦМК \_\_\_\_\_  
«\_\_\_\_\_» \_\_\_\_\_ 2023 г.

Заместитель директора  
по методической работе

Председатель ЦМК \_\_\_\_\_  
(подпись)

\_\_\_\_\_ Е.П. Мельникова

\_\_\_\_\_  
(ФИО председателя ЦМК)

**Разработчик (и):**

\_\_\_\_\_  
(ФИО автора рабочей тетради, должность, квалификационная категория, название филиала)

**Рабочая тетрадь предназначена**

\_\_\_\_\_  
(краткая аннотация разработки: 1-2 предложения)

## ПРИЛОЖЕНИЕ Б

### ОГЛАВЛЕНИЕ

Предисловие.....	4
Глава 1. Отдельные вопросы цитологии и гистологии.....	5
1.1. Клетка.....	5
1.2. Классификация тканей.....	6
Глава 2. Опорно-двигательный аппарат.....	10
2.1. Костная система.....	10
2.2. Мышечная система.....	16
Глава 3. Сердечнососудистая система.....	18
3.1. Анатомия и физиология сердца.....	18
3.2. Процесс кровообращения.....	20
3.3. Лимфатическая система.....	23
Глава 4. Дыхательная система.....	25
4.1. Анатомия органов дыхания.....	25
4.2. Физиология дыхания.....	27
Глава 5. Пищеварительная система.....	30
5.1. Анатомия органов пищеварения.....	30
5.2. Физиология органов пищеварения.....	36
Глава 6. Мочеполовая система.....	42
6.1. Мочеполовая система мужчины.....	42
6.2. Мочеполовая система женщины.....	44
Глава 7. Эндокринная система.....	48
7.1. Железы внутренней секреции.....	48
Глава 8. Нервная регуляция процессов жизнедеятельности.....	50
8.1. Анатомия и физиология головного мозга.....	50
8.2. Анатомия и физиология спинного мозга.....	55
РЕКОМЕНДУЕМАЯ ЛИТЕРАТУРА.....	61
ПРИЛОЖЕНИЕ.....	62

## **ПРИЛОЖЕНИЕ В**

### **ПРИМЕР ОФОРМЛЕНИЯ ПРЕДИСЛОВИЯ К РАБОЧЕЙ ТЕТРАДИ**

#### **ПРЕДИСЛОВИЕ**

Рабочая тетрадь по \_\_\_\_\_ предназначена для студентов специальности \_\_\_\_\_. Решение стоящих перед обучающимися задач при заполнении данной рабочей тетради требует достаточных знаний. Задания могут быть использованы как для самостоятельной работы студентов, так и в качестве контрольных работ на практических занятиях. Выполнение данных заданий способствует формированию у студентов определенного комплекса знаний и навыков, необходимых при дальнейшем обучении и для будущей профессиональной деятельности, поможет студентам в закреплении учебного материала по \_\_\_\_\_. В рабочую тетрадь включены задания в виде таблиц, схем, задач и тестов и др. \_\_\_\_\_.

#### **Уважаемые студенты!**

Пользуясь этой рабочей тетрадью самостоятельно, Вы сможете осуществлять объективный этапный и итоговый контроль своих знаний по \_\_\_\_\_ и подготовиться к зачету/диф.зачету/экзамену. Прежде чем приступить к выполнению заданий, изучите материал соответствующего раздела учебника, конспект лекции.

При работе с рисунками, схемами сначала рассмотрите их, сравните их с подобными в учебных пособиях. Это способствует развитию зрительной и моторной памяти, лучшему пониманию материала. Задания в форме таблиц предполагают обобщение или сравнение изучаемого материала, что развивает аналитическое мышление. Приступая к решению задач, внимательно прочитайте условие. Также предлагаются тесты, количество правильных ответов может быть один или несколько. В конце блока заданий представлены критерии оценки. В конце рабочей тетради указана рекомендуемая литература.



**Желаем успехов!**